

Le guide du membre



**LE SYNDICAT DE L'ONTARIO
DANS UN MONDE QUI CHANGE**

Expérience

Imagination

Résultats



Bienvenue

au SEFPO, le syndicat le plus puissant des employés de la fonction publique de l'Ontario et du secteur parapublic.

Que vous soyez nouveau au SEFPO et dans le mouvement syndical ou un membre de longue date, je suis convaincu que les informations contenues dans ce petit guide vous seront très utiles.

Comme toute organisation, le SEFPO a sa propre histoire, sa structure, son vocabulaire et sa façon de faire les choses. Comme toute organisation efficace, le SEFPO s'adapte pour répondre aux changements de technologies, des lieux de travail et d'un monde en pleine mutation.

Tout au long d'un siècle d'histoire, deux choses sont demeurées inchangées :

- ✓ notre désir de bâtir un syndicat toujours plus puissant, afin de pouvoir en faire plus pour vous et votre communauté;
- ✓ notre désir de bâtir notre avenir selon des principes démocratiques.

Au SEFPO, vous avez le soutien d'une équipe de professionnels compétents ayant de l'expérience dans de nombreux domaines. Possédant de solides connaissances techniques et une créativité inépuisable, ils apportent des idées et des solutions novatrices pour relever les défis actuels.

Notre histoire montre qu'en travaillant ensemble, nous pouvons gravir toutes les montagnes. Nous œuvrons dans les lieux de travail pour nos membres, dans nos communautés pour servir nos concitoyens et concitoyennes, mais aussi à l'échelle

mondiale pour plus de justice sociale. En tant que membre, vous êtes au volant, vous et vos 130 000 autres consœurs et confrères de la grande famille du SEFPO.

Nous souhaitons que ce **Guide du membre** vous aide à vous y retrouver dans votre syndicat, à comprendre son fonctionnement et votre rôle. Nous souhaitons que vous puissiez vous impliquer et défendre vos priorités et intérêts de la manière qui vous convient. Nous sommes une grande organisation, mais grâce à l'expérience et à l'imagination de chacune et chacun d'entre vous, nous obtenons les meilleurs résultats possibles pour vous tous.

En solidarité,



Warren (Smokey) Thomas
Président
Syndicat des employés de la
fonction publique de l'Ontario



Table des matières

VUE D'ENSEMBLE DU SEFPO	1
LE SEFPO, VOTRE LIEU DE TRAVAIL	5
COORDINATION DES SECTIONS LOCALES....	10
LES SEPT RÉGIONS DU SEFPO.....	14
INTÉRÊTS PARTICULIERS.....	16
RESTER EN CONTACT AVEC LE SEFPO	20
LE SEFPO DANS LES RÉGIONS.....	24-37
RÉGION 1	24-25
RÉGION 2	26-27
RÉGION 3	28-29
RÉGION 4	30-31
RÉGION 5	32-33
RÉGION 6	34-35
RÉGION 7	36-37



VUE D'ENSEMBLE DU SEFPO

Le SEFPO rassemble quelque 130 000 membres d'un bout à l'autre de l'Ontario.

Des travailleurs et travailleuses à temps plein et à temps partiel, qui viennent de tous les coins de la planète – le groupe le plus divers que l'on puisse imaginer. Certains travaillent pour le gouvernement de l'Ontario, les collèges communautaires, la Régie des alcools de l'Ontario (LCBO) et d'autres pour l'un des nombreux organismes communautaires du secteur parapublic.

On rencontre des membres du SEFPO dans les hôpitaux, les sociétés d'aide à l'enfance, les musées, les services ambulanciers, les conseils scolaires, les bureaux municipaux, les services de santé mentale, les services correctionnels, etc. À l'instar du SEFPO, ils ont le pouvoir de travailler ensemble.

- ✓ En travaillant ensemble, nous pouvons mettre en place les changements voulus par les membres du SEFPO.
- ✓ En travaillant ensemble, nous pouvons partager nos expériences, connaissances et visions pour bâtir un avenir meilleur.
- ✓ En travaillant ensemble, nous pouvons obtenir des résultats dans nos lieux de travail, nos communautés et dans le monde en général.



130 000
membres en
Ontario

Les ressources du SEFPO comprennent :

- ✓ le siège social, à Toronto, avec des salles de réunion pour les groupes de membres;
- ✓ 20 bureaux régionaux dotés de personnel;
- ✓ 27 centres des membres, indépendants ou reliés à des bureaux régionaux, avec des salles de réunion et de l'équipement pour les sections locales;
- ✓ un personnel de plus de 350 personnes, y compris des experts en matière de négociation collective, arbitrage des griefs, régimes de retraite, avantages sociaux, santé et sécurité, droits de la personne, communications, campagnes, formation, recherche, syndicalisation et plus encore;
- ✓ un fonds de grève de plusieurs millions de dollars pour soutenir les membres en cas de nécessité;
- ✓ une grande expérience de mobilisation des membres du syndicat pour répondre à leurs attentes; et
- ✓ une voix forte auprès des conseils du travail locaux et d'organisations de travailleurs plus importantes.

Qui gère son fonctionnement?

Indirectement, c'est vous.

Le Congrès annuel, qui a lieu au printemps, est l'organe directeur souverain du SEFPO. En fonction de la taille de votre section locale, vous élisez un certain nombre de délégués qui vous représenteront au Congrès. Les sections locales ayant jusqu'à 150 membres élisent un délégué; celles ayant plus de 2 300 membres en élisent neuf.

Les délégués au Congrès prennent les décisions finales en ce qui concerne les changements à apporter aux Statuts, les enjeux politiques et le budget annuel.

Tous les deux ans, les délégués des sections locales élisent en outre les membres du Conseil exécutif dans le cadre des réunions régionales. Chaque année électorale, vos délégués au Congrès élisent le président et le premier vice-président/trésorier parmi les membres élus du Conseil exécutif. Ils classent également les vice-présidents régionaux. Entre les congrès, c'est le Conseil exécutif qui administre le syndicat.

Conformément aux structures démocratiques du SEFPO, les sections locales, qui sont la porte d'entrée du syndicat, détiennent les clés du pouvoir. D'autres



structures syndicales – le rapprochement de secteurs d’activités similaires, le partage d’expériences communes et le regroupement des sections locales dans un secteur géographique – permettent de soutenir les sections locales et d’accroître leur influence.

Qui paye tout cela?

C’est vous.

Les membres du SEFPO versent des cotisations syndicales au taux de 1,375 pour cent de leur salaire. Les cotisations syndicales sont entièrement déductibles de l’impôt et les **nouveaux membres syndiqués** ne payent pas de cotisations tant que leur première convention collective n’est pas négociée et ratifiée.

Avec des revenus annuels de plus de 97 millions de dollars, le SEFPO possède les moyens et la puissance nécessaires pour soutenir ses membres. Cinq pour cent des cotisations sont automatiquement versées dans le fonds de grève; un outil puissant pour soutenir les membres lors des négociations. Tout le reste permet de financer les services pour les membres et les sections locales : personnel expérimenté, dépenses des membres, formation, soutien pour les négociations, défense des contrats de travail, etc.



En travaillant ensemble et en mettant en commun nos ressources grâce à la modeste contribution de chacun d'entre nous, nous tissons un mouvement solidaire et puissant.

Le SEFPO, votre lieu de travail – votre section locale

« Les sections locales du syndicat sont créées dans le but d'encourager tous les membres à participer aux activités de leur syndicat. »

- Les Statuts du SEFPO

Votre section locale constitue votre lien principal avec le syndicat. Elle représente votre lieu de travail. Vous élisez vos dirigeants – vos délégués syndicaux, le président de votre section locale et vos autres représentants, vos délégués pour le Congrès et ainsi de suite. La première chose à faire est de vous impliquer.

Les sections locales jouissent de l'autonomie et des ressources nécessaires pour faire ce qu'elles estiment être important pour leurs membres. Vous avez votre mot à dire dans ces décisions.

Les sections locales peuvent :

- ✓ participer à la négociation des conventions collectives;
- ✓ arbitrer les griefs pour faire appliquer la convention collective;
- ✓ créer des comités mixtes syndicat/patronat sur les conditions de travail au sein de la section locale ou de l'unité;
- ✓ gérer leur budget;
- ✓ travailler avec d'autres syndicats et des groupes communautaires;
- ✓ s'affilier avec les conseils du travail;
- ✓ organiser des activités sociales et communautaires;
- ✓ publier des bulletins d'information et exploiter leurs sites Web;
- ✓ élire les délégués au Congrès du SEFPO;
- ✓ envoyer des membres à des cours de formation dispensés par le syndicat;
- ✓ contrôler la santé et la sécurité sur le lieu de travail;
- ✓ adopter des règlements;
- ✓ participer à l'élaboration des politiques du syndicat;
- ✓ promouvoir l'équité et les droits de la personne.



Il y a trois types de sections locales au SEFPO :

1. Les sections locales à unité unique, où tous les membres travaillent pour un même employeur au même endroit.
2. Les sections locales à unités multiples, où tous les membres travaillent pour le même employeur mais à des endroits différents.
3. Les sections locales polyvalentes, où les membres travaillent pour plus d'un employeur à un ou plusieurs endroits.

Expérience
Imagination
Résultats

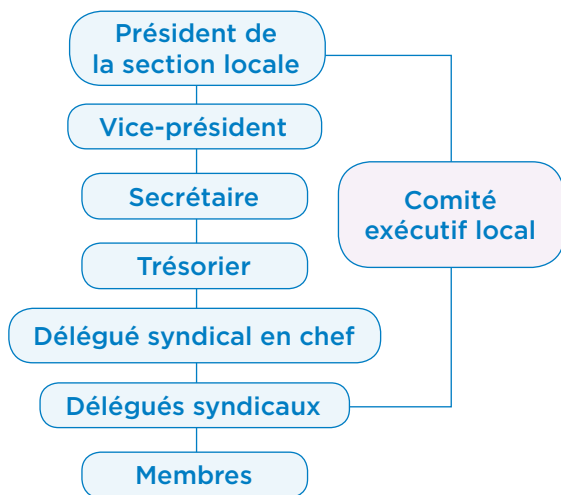
Structure des sections locales du SEFPO

Section locale à unité unique = une unité et un employeur

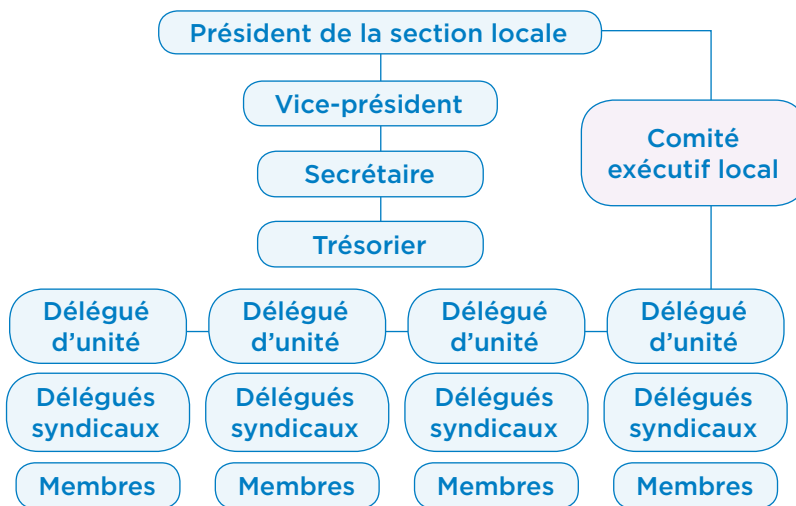
Section locale à unités multiples = plus d'une unité et un employeur

Section locale polyvalente = plus d'une unité et plus d'un employeur

Section locale à unité unique



Section locale à unités multiples ou polyvalente



Comment les sections locales fonctionnent-elles?

Leur fonctionnement est très démocratique.

Les élections des sections locales ont lieu dans le cadre des assemblées générales, mais dans certains cas particuliers, il peut y avoir des votes à différents endroits.

Les délégués syndicaux sont les porte-parole de première ligne dans le milieu de travail. Votre section locale ou (section locale à unités multiples ou polyvalente) décide de combien de délégués syndicaux elle a besoin et de leur répartition. Vous élevez le délégué syndical pour votre lieu de travail. Il est élu à la majorité absolue.

Parmi vos délégués syndicaux, vous élevez les membres du Comité exécutif local (CEL dans le jargon du SEFPO). C'est-à-dire que chaque membre du CEL a déjà été élu une première fois en tant que délégué syndical.

Votre CEL est constitué d'un président et d'au moins deux autres dirigeants (vice-président, secrétaire, trésorier, secrétaire-trésorier, délégué syndical en chef, etc.) Dans les sections locales à unité unique, tous les délégués syndicaux sont automatiquement membres du CEL.

Dans les sections locales à unités multiples ou polyvalentes, les membres de chaque unité élisent un ou plusieurs délégués d'unité (parmi les délégués syndicaux) au CEL, puis élisent leurs autres dirigeants en choisissant parmi les délégués d'unité élus.

Les sections locales peuvent adopter des règlements intérieurs, conformément aux Statuts du syndicat. Lorsque la section locale n'adopte pas ses propres règlements intérieurs, l'Article 29 des présents Statuts s'applique comme règlement intérieur.

Comment les sections locales sont-elles financées?

- ✓ Les sections locales sont financées par vos cotisations syndicales. Une portion de vos cotisations syndicales revient à votre section locale.
- ✓ Les sections locales reçoivent un chèque de remise chaque trimestre en fonction de leur nombre de membres. Chaque section locale reçoit un chèque de remise en janvier, avril, juillet et octobre. Les sections locales polyvalentes reçoivent une allocation supplémentaire en raison de leur structure plus complexe.
- ✓ Le taux des remises est révisé annuellement.
- ✓ Une section locale typique comptant 250 membres recevrait 15 000 \$ par année en fonds d'exploitation.

Comment les sections locales dépensent-elles leur argent?

De plusieurs façons, en réalité.

Le SEFPO prend en charge la plupart des dépenses des membres, à l'instar des frais de transport et d'hébergement, de repas et des pertes de salaires des membres qui participent au Congrès, à des cours de formation, aux rondes de négociations, aux arbitrages des griefs et aux nombreuses réunions et autres événements que le syndicat organise ou auxquels ils participent.

Les sections locales disposent ainsi de leurs fonds pour défrayer leurs dépenses de fonctionnement comme les rafraîchissements pour les réunions, l'envoi de membres supplémentaires à titre d'observateurs au Congrès, la publication de bulletins locaux, etc. Les sections locales peuvent en outre soutenir leur communauté, comme par exemple la banque d'alimentation ou l'équipe de soccer junior locale. Certaines sections locales établissent leur propre fonds de grève afin d'accroître l'indemnité de grève versée par le syndicat. D'autres envoient des paniers de fruits aux membres hospitalisés. Au bout du compte, c'est la section locale qui décide.



Coordination des sections locales en fonction du milieu de travail – secteurs et divisions du SEFPO

L'action syndicale, c'est agir ensemble. Les syndicats sont puissants parce qu'ils rassemblent les gens en leur permettant d'agir ensemble, à l'échelle locale comme à l'échelle provinciale. Les secteurs et les divisions ont essentiellement le même rôle. En organisant les membres par secteur professionnel, les secteurs et les divisions permettent de solidariser les membres qui partagent des problèmes similaires dans leur travail.

Dans certains secteurs, comme à la Fonction publique de l'Ontario, tous les membres travaillent pour le même employeur. Il en est de même à la Division de l'évaluation foncière des municipalités et à la Division des employés de la Régie des alcools. Les membres des deux divisions des collèges communautaires (personnel scolaire et personnel de soutien) travaillent pour des collèges différents, mais négocient de façon centralisée leurs conventions collectives communes. Dans d'autres secteurs et divisions, les membres travaillent pour des employeurs différents, mais procurent les mêmes services ou des services similaires. Avec 30 employeurs différents qui fournissent des services de soins et de soutien similaires, le Secteur des soins de longue durée constitue un exemple typique.

Comment sont-ils financés?

Les budgets des divisions et des secteurs du SEFPO varient en fonction de leurs activités. Le Conseil exécutif et le Congrès du SEFPO leur attribuent des fonds dans le cadre de son budget annuel. Certaines divisions et certains secteurs recueillent également leurs propres cotisations qui sont prélevées sur les fonds des sections locales. Cet argent est utilisé pour apporter un supplément au fonds central, envoyer des membres aux congrès et conférences, financer des bourses d'étude, faire des dons et couvrir d'autres menues dépenses.

Quel est le rôle des secteurs et des divisions?

Their main job is co-ordinating activities within the group. This may include:

- ✓ aider les sections locales à se préparer pour établir leurs revendications et coordonner leurs objectifs;
- ✓ décider des revendications communes pour les négociations;
- ✓ organiser des moyens d'action à l'échelle de la province;
- ✓ faire campagne sur une question de politique publique qui touche les membres, comme rebâtir des services publics, combattre la privatisation ou lutter pour davantage d'équité;
- ✓ élaborer une politique d'organisation pour accorder les droits syndicaux à un plus grand nombre de travailleurs.

Vaste et varié, leur mandat reflète les différentes priorités de leurs membres. Ils sont régis par des règlements intérieurs qui établissent leurs règles de fonctionnement, ainsi que les responsabilités de leurs dirigeants et comités, etc.

Des intérêts communs, un pouvoir hors du commun : les secteurs et les divisions du SEFPO

Fonction publique de l'Ontario	Conseils scolaires
Universités	Société d'évaluation foncière des municipalités
Collèges communautaires (personnel scolaire)	Sociétés d'aide à l'enfance
Professionnels hospitaliers	Professionnels des soins de santé communautaires
Collèges communautaires (personnel de soutien)	Organismes communautaires
Personnel de soutien dans les hôpitaux	Santé mentale
Ambulance	Société canadienne du sang et diagnostic
Municipalités	Établissements de soins de longue durée
Services de développement	Régie des alcools
Traitement des enfants	Liquor Board Employees

Le SEFPO représente également des membres dans de nombreux conseils, organismes de la Couronne, tribunaux, comme le Tribunal d'appel de la sécurité professionnelle et de l'assurance contre les accidents du travail, la Commission du Régime de retraite des fonctionnaires de l'Ontario, le Groupe parlementaire du NPD de l'Ontario, le conseil du Régime de retraite des enseignantes et des enseignants de l'Ontario et la Commission des alcools et des jeux de l'Ontario.

Les conseils divisionnaires : le regroupement des forces

Dans deux secteurs d'activités du SEFPO, plusieurs divisions et secteurs sont regroupés pour fonctionner comme des conseils divisionnaires.

Le Conseil divisionnaire des soins de santé regroupe sept divisions de la santé du SEFPO : la Division des services ambulanciers, la Division des professionnels des soins de santé communautaire, la Division du personnel de soutien dans les hôpitaux, la Division des professionnels hospitaliers, la Division des établissements de soins de longue durée, la Division de la santé mentale et la Division de la Société canadienne du sang et du diagnostic.

Le Conseil divisionnaire des services communautaires est l'organisme-cadre pour les membres du SEFPO qui travaillent dans les services aux personnes atteintes d'un handicap de développement, les services d'aide à l'enfance, les services de traitement des enfants, les services à l'enfance et à la famille, les services de garde d'enfants, les organismes communautaires et les centres de jeunes. Les conseils divisionnaires ont vocation à travailler sur des problèmes qui vont au-delà des préoccupations des secteurs individuels. Leur mandat est de :

- ✓ coordonner les activités des divisions membres;
- ✓ développer des recommandations sur les enjeux qui affectent les membres dans les divisions;
- ✓ surveiller les tendances et les enjeux dans les divisions;
- ✓ développer des recommandations pour le Conseil exécutif du SEFPO;
- ✓ communiquer sur une échelle plus large.

La coordination géographique des sections locales : les conseils de district du SEFPO

Dans une douzaine de cas, des sections locales du SEFPO, qui représentent un large éventail de milieux de travail, ont formé des « conseils de district » afin de regrouper leur force au niveau municipal.

En rassemblant les ressources de plusieurs sections locales – des fonds comme des membres actifs – les conseils de district permettent au syndicat d'avoir son mot à dire dans des domaines tels que l'amélioration des transports en commun, le soutien aux arts, la sécurité des aires de jeu et l'appui à d'autres syndicats impliqués dans des luttes difficiles. Les conseils de district coordonnent souvent les campagnes provinciales du syndicat dans

leurs communautés. Le plus important conseil de district, dans la région du Grand Toronto, réunit plus de 30 sections locales. Il existe également des conseils de districts à London, Niagara, la région de Hamilton, Orillia, Kingston, Rideau-St. Lawrence, Ottawa, North Bay, Sudbury, Sault Ste Marie et Thunder Bay.

Les sept régions du SEFPO

Une structure démocratique et une ressource pour les sections locales

Le SEFPO divise l'Ontario en sept régions pour deux raisons : créer un cadre démocratique pour le syndicat et procurer des ressources plus près des sections locales. Chaque section locale est numérotée et le premier chiffre de son numéro indique la région dans laquelle elle est située. La section locale 123 est située dans la Région 1 et la section locale 654 dans la Région 6.

Conformément aux principes démocratiques, les membres du Conseil exécutif sont élus dans les régions. Tous les deux ans, chaque section locale envoie des délégués à l'assemblée régionale afin d'élire trois représentants (trois par région) au Conseil exécutif. L'un des trois représentants est élu vice-président régional. Chaque année électorale, les délégués au Congrès élisent les deux plus hauts dirigeants du syndicat parmi les 21



membres du Conseil exécutif (MCE) – le président et le premier vice-président/trésorier. En plus de se rencontrer périodiquement pour fixer les priorités syndicales, les membres du Conseil exécutif participent aux travaux d'environ deux douzaines de sous-comités. Le président, le premier vice-président/trésorier et les sept vice-présidents régionaux (parfois appelés les dirigeants) se réunissent également entre les réunions de tout le Conseil exécutif.

Les membres du Conseil exécutif servent de lien direct entre les sections locales et le Conseil exécutif, l'organe de prise de décisions le plus important du syndicat, mis à part le Congrès.

En outre, de nombreuses activités syndicales sont organisées à l'échelle régionale, à l'instar de cours de fin de semaine pour former les membres dans des domaines tels que les finances de la section locale, la rédaction de bulletins d'information, la santé et la sécurité, les procédures de griefs, la défense des droits de la personne, la participation à des campagnes.

Les campagnes provinciales du syndicat sont mises en route à l'échelle régionale, avec le soutien des membres du Conseil exécutif et des sections locales. Les campagnes précédentes visaient, par exemple, à demander une meilleure législation en matière de santé et sécurité, à combattre les privatisations, à soutenir la négociation collective, à défendre les services publics et à mettre en évidence de nombreux autres enjeux d'ordre provincial.

Il y a plusieurs bureaux régionaux dans chaque région. Les délégués du personnel qui travaillent dans les sections locales – négociations, procédures de griefs, fonctionnement de leur service, etc. – le font à partir des bureaux régionaux. Il en est de même pour les agents de griefs qui sont spécialisés dans l'arbitrage et la résolution des griefs.

En plus des bureaux régionaux, le SEFPO possède un réseau de centres des membres avec des bureaux et salles de réunion réservés à l'usage des membres.

Carte régionale

Région 1

London

Bureau régional et centre des membres

Windsor

Bureau régional et centre des membres

Région 2

Guelph

Bureau régional

Hamilton

Bureau régional

Milton

Centre des membres

Niagara

Bureau régional

Owen Sound

Bureau régional

Simcoe

Centre des membres

Région 3

Bracebridge

Centre des membres

Midland

Centre des membres

Orillia

Bureau régional

Oshawa

Bureau régional

Peterborough

Bureau régional et centre des membres

Région 4

Belleville

Centre des membres

Brockville

Bureau régional

Cornwall

Centre des membres

Kingston

Bureau régional et centre des membres

Ottawa

Bureau régional et centre des membres

Région 5

Toronto Nord

Centre des membres

Toronto – Wellesley

Bureau régional et centre des membres

Toronto – Victoria Park

Bureau régional

Région 6

North Bay

Bureau régional

Sault Ste. Marie Marie

Bureau régional

Sudbury

Bureau régional et centre des membres

Timmins

Bureau régional et centre des membres

New Liskeard

Centre des membres

Région 7

Dryden

Bureau régional

Fort Frances

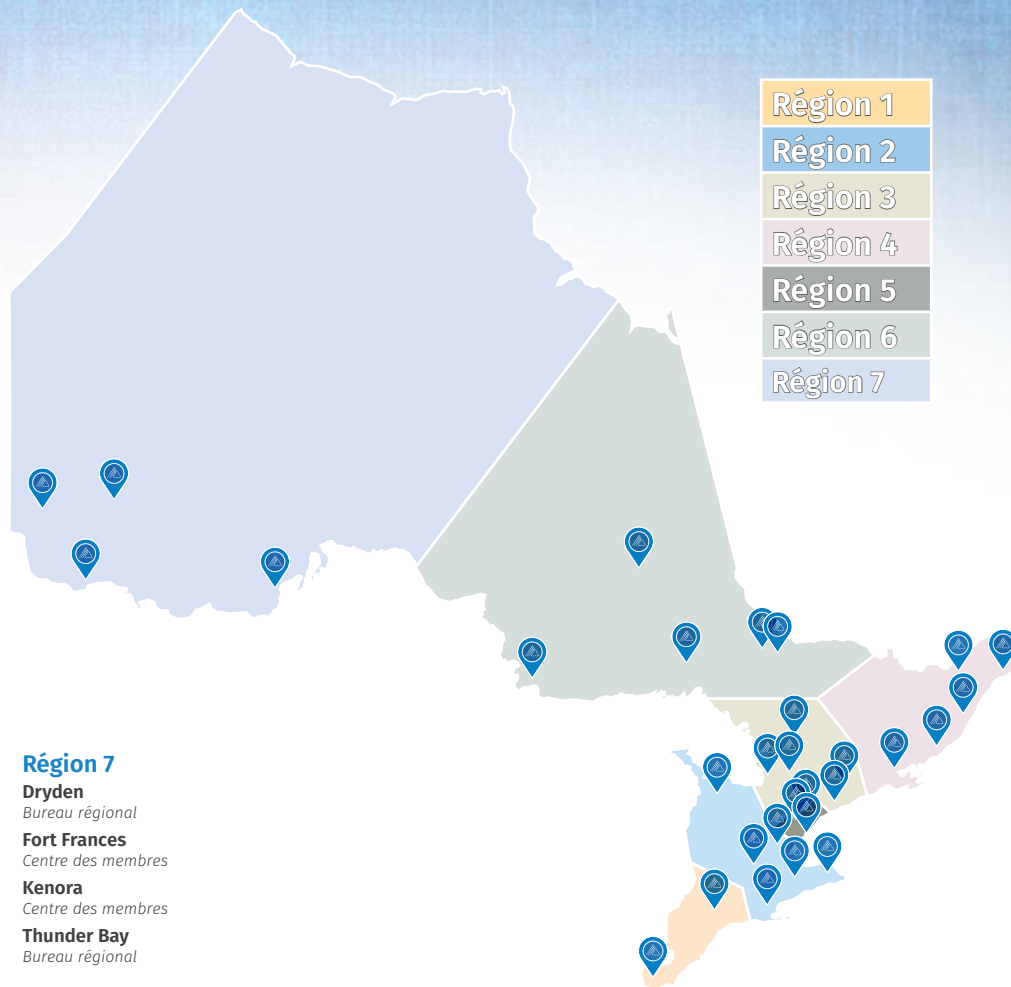
Centre des membres

Kenora

Centre des membres

Thunder Bay

Bureau régional



D'autres façons de s'impliquer dans votre syndicat

Les sections locales, les secteurs et les régions du SEFPO sont au cœur du travail du syndicat. Il existe, cependant, de nombreux autres domaines où les membres peuvent jouer un rôle important.

Les groupes visés par l'équité

Le SEFPO est un pionnier dans la lutte pour défendre les travailleurs qui sont victimes de discrimination basée sur le sexe, l'âge, la race, l'orientation sexuelle, le handicap, etc. Le syndicat s'efforce de renforcer sa capacité à représenter, à organiser et à protéger les membres de tous les groupes, au travail, au sein du syndicat et dans la société en général.

Quatre comités provinciaux visés par l'équité – chacun ayant un membre élu dans chacune des sept régions – ont reçu le mandat, conformément aux Statuts du syndicat, de promouvoir l'équité. Il s'agit du **Comité provincial des femmes**, du **Comité provincial des droits de la personne**, du **Comité provincial des francophones** et du **Comité provincial des jeunes travailleurs**. Un cinquième comité constitutionnel, le **Cercle des autochtones**, est composé d'un membre choisi dans chaque région. Les membres des comités jouent également le rôle de conseillers régionaux, répondent aux questions et donnent des conseils en qui a trait à la Politique de prévention du harcèlement et de la discrimination et à la Politique sur le harcèlement personnel du SEFPO.

Ils reçoivent le soutien des membres de trois caucus : le **Caucus des personnes handicapées**, le **Caucus des gens de couleur** et la **Rainbow Alliance arc-en-ciel**, qui représente les personnes lesbiennes, homosexuelles, bisexuelles, transgenres, transsexuelles, intersexuées, asexuées, queer, en questionnement et bispirituelles et leurs familles.

Le syndicat finance également les réunions et les activités des caucus.

Le personnel de l'Unité de l'équité conseille les comités et les caucus dans la poursuite de leurs objectifs visant à améliorer les politiques et les pratiques afin de veiller à la pleine participation de toutes et tous dans nos milieux de travail, notre syndicat et nos communautés. Il gère également le processus de plaintes de harcèlement, donne des conseils dans des cas de droits de la personne, et participe à l'élaboration de cours et à l'organisation de conférences afin de promouvoir les politiques d'équité.

À l'occasion du Congrès annuel, le syndicat rend hommage et décerne les prix des droits de la personne aux membres et sections locales qui ont fait une différence dans ce domaine.



La santé et la sécurité

Conformément à la législation du travail, les comités mixtes sur la santé et la sécurité au travail permettent aux membres d'avoir leur mot à dire dans la réduction des accidents du travail et des maladies professionnelles. Leurs efforts contribuent à apporter des changements dans nos milieux de travail qui profitent à nos collègues du moment et de demain.

Le SEFPO soutient ces efforts en formant des membres qui sont aptes à contrôler efficacement les conditions de santé et sécurité sur le lieu de travail.

Chaque année, le SEFPO rend hommage aux membres et sections locales qui ont contribué de manière exceptionnelle à la santé et à la sécurité.

Les fonds de solidarité

Le SEFPO ne se contente pas de combattre les injustices dans les milieux de travail aux quatre coins de l'Ontario. Ses membres s'efforcent d'améliorer la justice sociale au-delà des frontières du pays.

Le **Fonds pour la justice sociale** parraine des échanges de solidarité et finance des projets de développement en Afrique, en Asie, dans les Caraïbes et en Amérique latine.



Le **Fonds Vivez et laissez vivre** procure des fonds aux organismes qui luttent contre le VIH/sida en Afrique et en Ontario.

Ces deux fonds sont dirigés par un comité composé du président du SEFPO, de trois membres du Conseil exécutif et d'un membre de chaque comité provincial, soit le Comité provincial des droits de la personne, le Comité provincial des femmes et le Comité provincial des jeunes travailleurs.

La communication

En Solidarité, le bulletin d'information interne, est rédigé et conçu par, et pour, les membres. **En solidarité** est une publication trimestrielle à l'intention des délégués et des activistes. Le bulletin est rédigé et conçu par un comité de rédaction composé de cinq membres, avec le soutien d'un membre du Conseil exécutif et d'un membre du Service des communications. Le comité de rédaction



d'*En solidarité* s'occupe également d'INFO (conception de documents d'information) qui aide les sections locales à publier leurs propres bulletins de nouvelles.

Les membres d'INFO organisent des séances de formation pour les communicateurs des sections locales, afin de les aider à améliorer leurs aptitudes et à communiquer efficacement les nouvelles syndicales. Ils décernent en outre les prix récompensant des bulletins et des sites Web. Votre section locale publie-t-elle un bulletin? Son éditeur accepterait certainement d'avoir de l'aide. Aimez-vous écrire, faire de la photographie, dessiner des caricatures? Votre section locale ne publie pas de bulletin d'information. Voici un bon moyen de s'impliquer activement dans votre syndicat.

La formation

Les programmes de formation du SEFPO offrent une grande variété de cours pour les membres afin qu'ils acquièrent des compétences en leadership et des connaissances utiles. Nombre de ces cours concernent tous les aspects de la vie professionnelle et au-delà. Ils sont offerts durant les fins de semaine, l'heure du lunch (conférence midi), de même que sous forme de séances de formation organisées dans le cadre des conférences syndicales.

Les cours comprennent de la formation dans des domaines tels que l'organisation de réunions, l'art de

parler en public, la rédaction d'un bulletin d'information de la section locale, le harcèlement et l'intimidation, les changements climatiques, les retraites, etc. Ce sont des compétences qui sont utiles dans de multiples domaines.

D'autres cours concernent plus particulièrement la législation en milieu de travail – la Loi sur les normes d'emploi, la législation en matière de santé et sécurité, la Commission de la sécurité professionnelle et de l'assurance contre les accidents du travail (CSPAAT), etc.

D'autres cours ciblent des compétences précises pour des postes au syndicat – le rôle de trésorier local, de délégué syndical ou de président. Afin de faire face aux besoins changeants des membres dans les milieux de travail, de nouveaux cours sont élaborés en permanence. Les membres de votre bureau régional pourront vous dire les cours qui sont offerts dans votre secteur ainsi que les dates. Tous les frais de participation sont pris en charge par le syndicat.

Les campagnes

Au fil des ans, le SEFPO a organisé d'innombrables campagnes afin d'atteindre de nombreux objectifs – le renforcement de la législation en matière de santé et sécurité, l'amélioration de la législation en milieu de travail, une politique fiscale plus juste, davantage de ressources pour les citoyens vulnérables, plus de soutien pour les objectifs de négociation, et ainsi de suite.

Certaines campagnes ont lieu localement – la sauvegarde d'un hôpital local ou le combat contre une fermeture locale – alors que d'autres se déroulent à l'échelle provinciale. Le SEFPO travaille avec une grande variété de partenaires dans ses campagnes – les clients et les usagers des services, les conseillers municipaux, les groupes confessionnels, les organisations d'entreprises, les étudiants, les Autochtones et les groupes de défense de l'environnement, de même que les conseils du travail et les autres syndicats. Les campagnes peuvent prendre la forme de pétitions, de réunions avec des députés, de délégations aux comités législatifs, et de rassemblements. Pour en savoir plus sur les campagnes en cours et le travail des membres pour obtenir du changement, veuillez consulter le site Web du SEFPO à www.sefpo.org. Prendre part à une campagne qui correspond à vos priorités est une bonne occasion de vous joindre à d'autres membres et de défendre les idéaux auxquels vous croyez.

Les membres retraités

Le SEFPO reste en contact avec ses membres retraités par le truchement de la Division des membres retraités. Les retraités sont représentés au Congrès – un par région – où ils ont droit de s'exprimer et de voter. La Division des membres retraités publie son propre bulletin, intitulé *Autumn View*, qui traite de sujets concernant les retraites, la santé et la fiscalité.

Déployer le drapeau du syndicat – au propre comme au figuré

Entreprises SEFPO vend des drapeaux du syndicat, de même que des vêtements, des tasses de voyage, des épinglettes, des stylos, des porte-clés et d'autres articles similaires pour tous ceux et celles qui désirent afficher leur soutien au SEFPO.



Le SEFPO sur le Web – www.sefpo.org

Le site Web du SEFPO constitue en outre une excellente source d'information disponible 24 heures sur 24 et sept jours sur sept. Avec un ordinateur, une connexion Internet et quelques clics, vous avez accès à des milliers de pages d'information, documents, photos et à une base de données sur le règlement des griefs, et à des documents archivés jusqu'en 2010.

Le site contient des renseignements sur les campagnes courantes, les comités du SEFPO, la santé et la sécurité au travail, la retraite et les avantages sociaux, les règlements salariaux, l'indice des prix à la consommation, les rabais offerts aux membres du SEFPO, les offres d'emploi et bien plus encore.

On y trouve également les Statuts du SEFPO, ainsi que des publications et nouvelles récentes, comme les assemblées, les cours de formation, les communiqués, ainsi que la ratification d'entente collective, etc. Bien que le site Web du SEFPO ne donne pas le nom de votre délégué syndical, il constitue une véritable mine d'informations mise à jour cinq jours sur sept – dans le pire des cas.

Dans les périodes critiques – à l'instar d'une grève à l'échelle de la province – le site Web peut être actualisé sept jours sur sept et même parfois 24 heures sur 24.

Vous pouvez également vous abonner à SEFPO cette semaine, un sommaire de la semaine, avec des liens vers tous les nouveaux articles publiés sur le site Web, qui est envoyé par courriel chaque vendredi.



Le siège social du SEFPO

Les deux plus hauts dirigeants du SEFPO travaillent au siège social, 100, chemin Lesmill, comme de nombreux autres personnels spécialisés du syndicat. C'est le cas de l'équipe des agents de santé et sécurité, des négociateurs, des agents de campagne, des spécialistes de la communication, des agents de formation, etc., de même que des employés administratifs et de la comptabilité qui sont indispensables pour assurer le bon fonctionnement de l'ensemble du syndicat.





Région 1



● = Bureaux régionaux ▲ = Centres des membres

Le SEFPO dans les régions Région 1

Nombre de sections locales : 54

Membres du Conseil exécutif

Len Elliott, vice-président régional

len67@rogers.com

519-857-4000 (cell.)

1-800-268-7376, poste 5811 (SEFPO)

Philip Shearer

pmshearer@rogers.com

519-858-2774, poste 5532 (trav.)

519-494-7301 (cell.)

1-800-268-7376, poste 5811 (SEFPO)

Laurie Nancekivell

laurieopseu@gmail.com

1-800-268-7376, poste 5813 (trav.)

519-280-2151 (cell.)

Bureaux régionaux

London

1092, promenade Dearness
London (Ontario) N6E 1N9
1 844-765-1410
519-649-2786 (téléc.)

Windsor

3005, avenue Marentette,
bureau 130
Windsor (Ontario) N8X 4G1
1 844-765-1411
519-977-7553 (téléc.)

Centres des membres

London

1092, promenade Dearness
London (Ontario) N6E 1N9
1 844-765-1410

Windsor

3005, avenue Marentette, bureau 130
Windsor (Ontario) N8X 4G1
1 844-765-1411



Région 2



● = Bureaux régionaux ▲ = Centres des membres

Région 2

Nombre de sections locales : 87

Membres du Conseil exécutif

Drew Finucane, vice-présidente régionale

opseu_local219@live.ca

519-755-6263 (cell.)

1-800-268-7376, poste 5822 (SEFPO)

Lucy Morton

lucyamorton@rogers.com

(905) 389-1796

(905) 529-0700, poste 8518 (trav.)

(905) 317-9464 (cell.)

Eduardo (Eddy) Almeida, Premier vice-président/trésorier

ealmeida@opseu.org

eddiea@sympatico.ca

905-574-5943 (dom.)

416-448-7432 (téléc.)

1-855-390-2135 (cell.)

1-800-268-7376, ext. 8303 (SEFPO)

Bureaux régionaux

Guelph

400, avenue Speedvale Ouest, bureau A
Guelph (Ontario) N1H 8H3
1-844-765-1407
519-837-9187 (téléc.)

Hamilton

505, boulevard York, 2^e étage
Hamilton (Ontario) L8R 3K4
1-844-765-1405
905-525-2377 (téléc.)

Niagara

2285 Highway 20 Est
Hamilton (Ontario) L0S 1E6
1-844-765-1406
905-892-7662 (téléc.)

Owen Sound

100-1717, 2^e Avenue Est
Owen Sound (Ontario) N4K 6V4
1-844-765-1408
519-371-4967 (téléc.)

Centres des membres

Milton

42, rue Bronte Sud, bureau A10
Hamilton (Ontario) L9T 5A8
905-693-9329

Pour obtenir des renseignements sur les réservations, communiquez avec le bureau régional de Guelph.

Simcoe

64, rue Pond
Hamilton (Ontario) N3Y 2T4
519-429-0237

Pour obtenir des renseignements sur les réservations, communiquez avec un membre du Conseil exécutif de la région.



Région 3

Nombre de sections locales : 74

Membres du Conseil exécutif

Sara Labelle, vice-présidente régionale

sassa26_ca2003@yahoo.ca

905-440-4747 (dom.)

(905) 914-4037 (cell.)

1-800-268-7376, poste 5831 (SEFPO)

Sean Platt

sean_region3@outlook.com

905-376-4909 (cell.)

1-800-268-7376, poste 5832 (SEFPO)

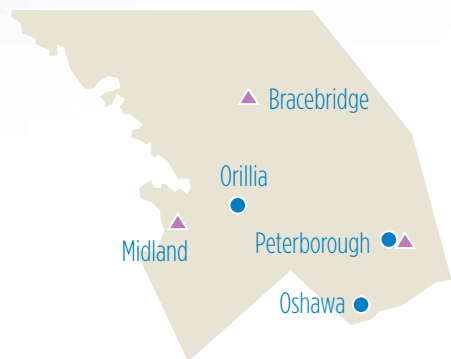
Gord Longhi

gord.longhi@rogers.com

705-353-0667 (dom.)

416-458-0667 (cell.)

1-800-268-7376, poste 5833 (SEFPO)



● = Bureaux régionaux ▲ = Centres des membres

Bureaux régionaux

Orillia

76, rue Coldwater Est
Orillia (Ontario) L3V 1W5
1-844-765-1409
705-325-0821 (téléc.)

Oshawa

500, rue King Ouest, bureau 6
Oshawa (Ontario) L1J 2K9
1-844-765-1412
905-720-2974 (téléc.)

Peterborough

1840, rue Landsdowne Ouest, bureau 12
Peterborough (Ontario) K9K 2M9
1-844-765-1413
705-741-5362 (téléc.)

Centres des membres

Bracebridge

9, chemin Monck, bureau 2
Bracebridge (Ontario) P1L 1S5
705-645-1706
Pour obtenir des renseignements sur les réservations, communiquez avec un membre du Conseil exécutif de la région.

Midland

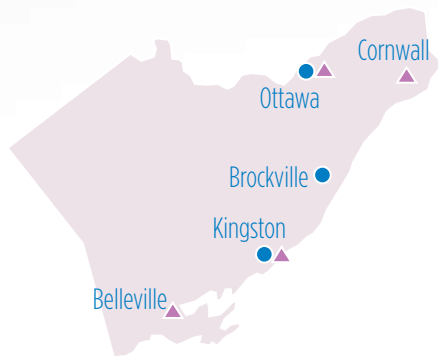
93, promenade Woodland
Midland (Ontario) L4R 4V3
705-527-7613
705-527-7997 (téléc.)
Pour obtenir des renseignements sur les réservations, communiquez avec Chris Jackel, président, section locale 369, par courriel uniquement à pres.cncc369@gmail.com

Peterborough

1840, rue Landsdowne Ouest, bureau 11
Peterborough (Ontario) K9K 2M9
1-844-765-1413
705-741-5362 (téléc.)



Région 4



● = Bureaux régionaux ▲ = Centres des membres

Région 4

Nombre de sections locales : 90

Membres du Conseil exécutif

Gareth Jones, vice-président régional

marchdweller@gmail.com

613-809-3319 (cell.)

613-341-2870 (dom.)

1-800-268-7376, poste 5842 (SEFPO)

Chrisy Tremblay

chrisy.tremblay@hotmail.com

613-882-7155 (cell.)

1-800-268-7376, poste 5843 (SEFPO)

Warren (Smokey) Thomas, président

wthomas@opseu.org

416-443-8888 (trav.)

416-443-8713 (téléc.)

Bureaux régionaux

Brockville

133, rue King Ouest, bureau 204
Brockville (Ontario) K6V 6Z1
1 844-765-1415
613 498-3088 (téléc.)

Kingston

824, boulevard John Counter
Kingston (Ontario) K7K 2R1
1 844-765-1414
613-546-1325 (téléc.)

Ottawa

2525, boulevard Saint Laurent,
bureau 103
Ottawa (Ontario) K1H 8P5
1 844-765-1416
613 737-0753 (téléc.)

Centres des membres

Belleville

191, rue Dundas Est, bureau 3
Belleville (Ontario) K8N 1E2
613-968-7483/1-888-651-9809
613 968-6912 (téléc.)
Pour obtenir des renseignements sur les
réservations, communiquez avec Gareth Jones.

Cornwall

17349, chemin Cornwall Centre
Cornwall (Ontario) K6K 1K6
613-932-8939
613 932-8939 (téléc.)
Pour obtenir des renseignements sur les
réservations, communiquez avec Gareth Jones.

Kingston

824, boulevard John Counter
Kingston (Ontario) K7K 2R1
613-544-8869
613 547-3032 (téléc.)

Ottawa

2255, boulevard Saint Laurent, bureau 310
Ottawa (Ontario) K1G 4K3
613-733-4871
613-733-2348 (téléc.)



Région 5



● = Bureaux régionaux ▲ = Centres des membres

Région 5

Nombre de sections locales : 98

Membres du Conseil exécutif

Myles Wagner, vice-président régional

mylesmagner@gmail.com
416-427-2606 (cell.)
1-800-268-7376, poste 5853 (SEFPO)

Ibrahim Bozai

ibrahimopseu@gmail.com
416-518-2156 (cell.)
1-800-268-7376, poste 5851 (SEFPO)

Edie Strachan

framboisegirl@gmail.com
416-254-0604 (cell.)
1-800-268-7376, poste 5852 (SEFPO)

Bureaux régionaux

Toronto – Victoria Park

2550, avenue Victoria Park, bureau 400
Toronto (Ontario) M2J 5A9
1-844-845-5394
416-497-9377 (téléc.)

Toronto – Wellesley

31, rue Wellesley Est
Toronto (Ontario) M4Y 1G7
1-844-765-1424
416-944-0288 (téléc.)

Centres des membres

Toronto Nord

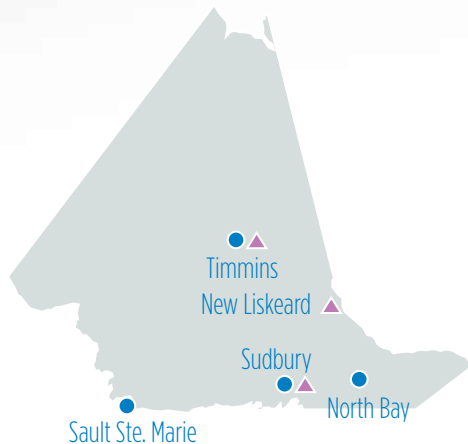
620, avenue Wilson, bureau 130
Toronto (Ontario) M3K 1Z3
416-398-1183
416-398-1623 (téléc.)
Pour obtenir des renseignements sur les réservations, communiquez avec Leanna Tuba.
416-635-9427, poste 503 (trav.)
416-525-5398 (cell.)

Toronto – Wellesley

31, rue Wellesley Est
Toronto (Ontario) M4Y 1G7
416-443-8888, poste 2583
Pour obtenir des renseignements sur les réservations, communiquez avec le bureau régional de Toronto.



Région 6



● = Bureaux régionaux ▲ = Centres des membres

Région 6

Nombre de sections locales : 72

Membres du Conseil exécutif

Jeff Arbus, vice-président régional

jeff_arbus@hotmail.com

1-705-255-0751 (cell.)

1-705-942-0775 (dom.)

1-800-268-7376, poste 5863 (OPSEU)

Michel Bisailon

britgoalie@cogeco.ca

705-492-8818 (cell.)

1-800-268-7376, poste 5861 (SEFPO)

Felicia Fahey

faheyfelicia@gmail.com

705-919-4105 (cell.)

1-800-268-7376, poste 5862 (SEFPO)

Bureaux régionaux

North Bay

150, 1^{re} Avenue Ouest, bureau 101
North Bay (Ontario) P1B 3B9
1-844-765-1417
705-474-3571 (téléc.)

Sault Ste. Marie

154, chemin Great Northern
Sault Ste. Marie (Ontario) P6B 4Z1
1-844-765-1421
705-949-0326 (téléc.)

Sudbury

866, avenue Newgate
Sudbury (Ontario) P3A 5J9
1-844-765-1419
(fax) 705-560-2873 (téléc.)

Timmins

414, boulevard Algonquin Est, bureau 1
Timmins (Ontario) P4N 1B6
1 844-765-1418
705-268-8639 (téléc.)

Centres des membres

New Liskeard

11, promenade Riverside
New Liskeard (Ontario) P0J 1P0
705-647-2043
Pour obtenir des renseignements sur les réservations, communiquez avec un membre du Conseil exécutif de la région.

Sudbury

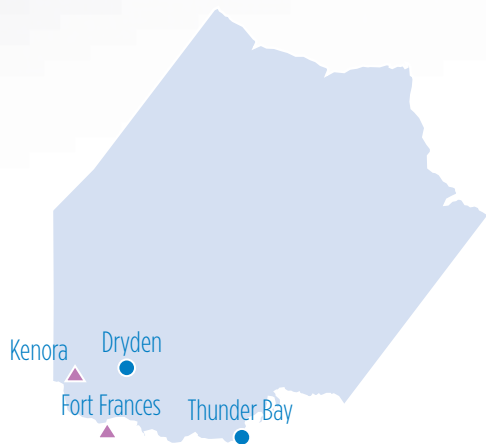
866 Newgate Square
Sudbury (Ontario) P3A 6J9
1-844-765-1419

Timmins

414, boulevard Algonquin Est
(à l'arrière)
Timmins (Ontario) P4N 1B6
1-844-765-1418



Région 7



● = Bureaux régionaux ▲ = Centres des membres

Région 7

Nombre de sections locales : 36

Membres du Conseil exécutif

Carl Thibodeau, vice-président régional

carlthib@shaw.ca

807-629-8667 (cell.)

807-475-8401, poste 234 (trav.)

1-800-268-7376, poste 5872 (SEFPO)

807-767-3888 (téléc.)

Glen Archer

glenka@hotmail.com

807-464-5614 (cell.)

1-800-268-7376, poste 5871 (SEFPO)

Edward Arvelin

eddyarvelin720@gmail.com

807-628-9187 (cell.)

1-800-268-7376, poste 5873 (SEFPO)

Bureaux régionaux

Dryden

102, rue Queen
Dryden (Ontario) P8N 1A7
1-844-765-1423
807-223-4592 (téléc.)

Thunder Bay

1201, promenade Amber
Thunder Bay (Ontario) P7B 6M4
1-844-765-1418
807-343-0130 (téléc.)

Centres des membres

Fort Frances

255A, rue Scott
Fort Frances (Ontario) P9A 1G8
807-274-1577
807-274-0791 (téléc.)
Pour obtenir des renseignements sur les réservations, communiquez avec le bureau régional de Dryden.

Kenora

202-115, rue Chipman
Dryden (Ontario) P9N 1V7
807-467-2591
807-468-6062 (téléc.)
Pour obtenir des renseignements sur les réservations, communiquez avec le bureau régional de Dryden.



Communiquez avec nous

Dans la région du Grand Toronto,
composez le 416 443-8888.

Numéro sans frais de n'importe où en Ontario :
1 800 268-7376

ATS : 416 443-9898 ou sans frais 1 800 663-1070

Adhérez au SEFPO

www.adhererausefpo.org

1-844-OPSEU-4-U

facebook.com/joinopseu

Des ressources supplémentaires sont disponibles à www.sefpo.org

- Outil de pouvoir : un guide pratique à l'intention des délégués du SEFPO
- Santé et sécurité : des guides pratiques
- Formation des membres : des outils et activités de formation pratique
- Raconter nos histoires : un guide de communication avec les médias
- *En solidarité* : le bulletin d'information à l'intention des délégués et des activistes du SEFPO
- Parlons équité : des nouvelles de l'équité et des droits de la personne
- *Autumn View* : le bulletin d'information des membres de la Division des membres retraités
- Les Statuts du SEFPO

Des ressources supplémentaires sont disponibles à www.adhererausefpo.org

- Le guide du membre
- Un tour d'horizon
- Les professionnels ont besoin de syndicats
- *Loi sur les relations de travail de l'Ontario*
- *Loi sur les relations de travail liées à la transition dans le secteur public*
- Les professionnels hospitaliers
- Le syndicat des travailleurs de la santé
- Vos cotisations syndicales



LE SYNDICAT DE L'ONTARIO DANS UN MONDE QUI CHANGE

Revised 09/2016



LE SYNDICAT DE L'ONTARIO
DANS UN MONDE QUI CHANGE

